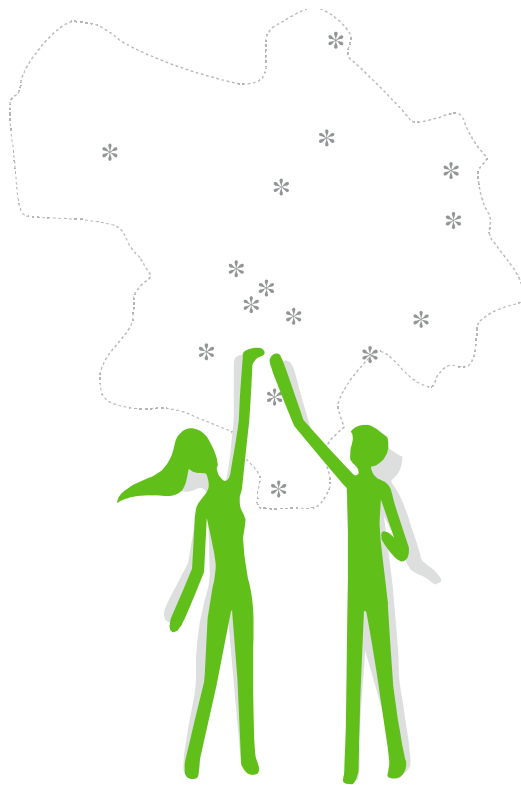


# CONCILIA

TU VIDA FAMILIAR Y LABORAL



CAMP DE TURIA  
**CONCILIA**

## Dossier de prensa

### CAMP DE TURIA CONCILIA

**Sede de la MANCOMUNITAT CAMP DE TURIA**  
Avda. Plá de L' Arc s/n 46160 LLIRIA  
CALL CENTER: +34 96 279 82 30

WEB: [www.campturiconcilia.com](http://www.campturiconcilia.com)  
Email: [concilia@campturiconcilia.com](mailto:concilia@campturiconcilia.com)

eQual

UNIÓN EUROPEA  
Fondo Social Europeo

## INDICE

- \* 1. **Presentación Camp de Turia CONCILIA**
- \* 2. **Conociendo Camp de Turia: algunos apuntes sobre la problemática sociolaboral de la comarca**
- \* 3. **Ámbito de actuación y beneficiarios/as de Camp de Turia CONCILIA**
- \* 4. **La igualdad de género en Camp de Turia CONCILIA**
- \* 5. **Propuestas y servicios de Camp de Turia CONCILIA**
  - 5.1 Servicios de apoyo**
    - Guía de recursos sobre igualdad de oportunidades y conciliación
    - Escuela infantil comarcal y laboral
    - Servicios de atención a personas dependientes
    - Asistencia para tareas extralaborales
  - 5.2 Acceso y mejora de empleo**
    - Agencia de igualdad de oportunidades (AIO)
    - Planes de conciliación
    - Servicio de apoyo a la inserción en igualdad de oportunidades
  - 5.3 Sensibilización y formación**
    - Campañas de Sensibilización
    - Oferta formativa
    - Concurso CONCILIA de guión cinematográfico
  - 5.4 Difusión**
    - Call center
    - Web campturiaconcilia.com
    - Servicio de comunicación
    - Transnacionalidad
    - Agencia de prensa internacional
- \* 6. **Camp de Turia CONCILIA somos...**



## \* 1. PRESENTACIÓN CAMP DE TURIA CONCILIA

El proyecto Camp de Turia CONCILIA nace con el fin de incidir directamente en las situaciones de desigualdad y/o discriminación en relación con el mercado de trabajo en la comarca Camp de Turia, promoviendo fórmulas o mecanismos que permitan a los ciudadanos y ciudadanas conciliar su vida familiar y profesional, para acceder a un puesto de trabajo.

Para ello diversas entidades de la Comunidad Valenciana (Mancomunitat Camp de Turia, Asociación Benestar, Colegio Oficial de Ingenieros en Informática de la CV, MASmedios para la gestión de la información y Federación Valenciana de Municipios y Provincias) trabajan conjuntamente para el desarrollo de una serie de medidas a favor de la conciliación de la vida familiar y el trabajo, desde el 2005 hasta el 2007.

El Proyecto Camp de Turia CONCILIA se enmarca en la iniciativa comunitaria EQUAL, Igualdad de Oportunidades, Conciliar vida familiar y profesional. EQUAL forma parte de la estrategia de la Unión Europea que tiene por objeto la creación de más y mejores puestos de trabajo y garantizar el acceso a los mismos. Es una Iniciativa del Fondo Social Europeo que pretende desarrollar nuevas formas de hacer frente a la discriminación y la desigualdad en el mercado de trabajo.

El proyecto tiene dos vertientes: el trabajo nacional y el trabajo transnacional. Se plantea la retroalimentación de ambos proyectos, es decir que el trabajo nacional esté íntimamente ligado al trabajo transnacional y viceversa. Como resultado global del proyecto se pretende :

1. Permitir el acceso a nuevas ideas, la puesta en común y el cuestionamiento de las ideas propias en un contexto más amplio.
2. Fomentar el uso de experiencia y conocimientos para probar y mejorar las experiencias, materiales y métodos existentes.
3. Proporcionar un abanico más amplio de socios, aliados políticos y colaboradores técnicos.
4. Experimentar en ámbitos de interés común y promocionar oportunidades mutuas.

Para más información sobre la iniciativa comunitaria Equal puede consultar las siguientes webs:

- Información sobre Equal. Ministerio de Trabajo y Asuntos Sociales  
<http://www.mtas.es/uafse/equal/default.htm>
- Información sobre Equal. Unión Europea  
[http://europa.eu.int/comm/employment\\_social/equal/index\\_en.cfm](http://europa.eu.int/comm/employment_social/equal/index_en.cfm)



## \* 2. CONOCIENDO CAMP DE TURIA: ALGUNOS APUNTES SOBRE LA PROBLEMÁTICA SOCIOLABORAL DE LA COMARCA

Cada vez son más las mujeres que se incorporan a un puesto de trabajo. Sin embargo, en muchas ocasiones, no pueden hacerlo debido a las dificultades de conciliación de su vida laboral con su vida familiar, por ser ellas las dedicadas en exclusiva a la atención de sus hijos e hijas menores o de personas mayores a cargo.

Según datos oficiales, la situación de desempleo en el territorio Camp de Turia ofrece los siguientes datos:

DATOS DESEMPLEO POR SEXO ABRIL 2005				
	CAMP DE TURIA		COMUNIDAD VALENCIANA	
 HOMBRES	1516	41,88%	67390	49,19%
 MUJERES	2121	58,32%	91232	57,52%
TOTAL	3637		158622	

Fuente: SERVEF

### Alto desempleo femenino-

El 58,32% del desempleo en la comarca Camp de Turia es femenino. Las mujeres abandonan su trabajo cuando son madres y no acceden de nuevo al mercado laboral hasta que su hijo o hija ya tiene edad escolar, muchas veces por falta de conciliación. Para entonces, su experiencia y conocimientos se han quedado obsoletos. En el caso del trabajo por cuenta propia, un gran número de mujeres han elegido crear su propia empresa como alternativa que les permite conciliar su vida laboral y profesional.

### División sexual del trabajo y de la formación-

Existe también en el territorio una división sexual del trabajo: las mujeres demandan y desarrollan tareas asociadas con el ámbito privado (familia y hogar) y los hombres están dedicados y realizan tareas más públicas y productivas. Este aspecto se refuerza por una concepción tradicional de la formación.

### Mujeres con cargas familiares-

Las principales situaciones de desigualdad y/o discriminación en relación con el mercado de trabajo, demuestran que existen problemas de conciliación de la vida profesional y familiar, en especial en las mujeres con cargas familiares. Esto es debido a :

- Las mujeres son las que asumen el rol de cuidadoras en exclusiva.
- Existe falta de reparto de las responsabilidades familiares.
- La mentalidad es tradicional y les hace reticentes a la utilización de los servicios de apoyo (guarderías, centros de día, etc.).
- La tasa de actividad laboral de mujeres casadas desciende bruscamente.

### Ausencia de servicios de apoyo-

Existe por otro lado un déficit en los municipios en cuanto a escuelas infantiles, ludotecas, actividades extraescolares y servicios asistenciales: o no hay suficientes o la mayoría de los servicios son de carácter privado y no ofrecen horario laboral coincidente con el de los padres y madres.

### Limitaciones en las empresas-

Por último, las empresas suelen ofrecer y colocar en los puestos tradicionalmente masculinos a los hombres y en los tradicionalmente femeninos a las mujeres; además, los puestos de responsabilidad y dirección "parecen estar reservados" a los hombres. Las mujeres, generalmente, ocupan puestos de secretaría o administración, con pocas expectativas de ascenso.



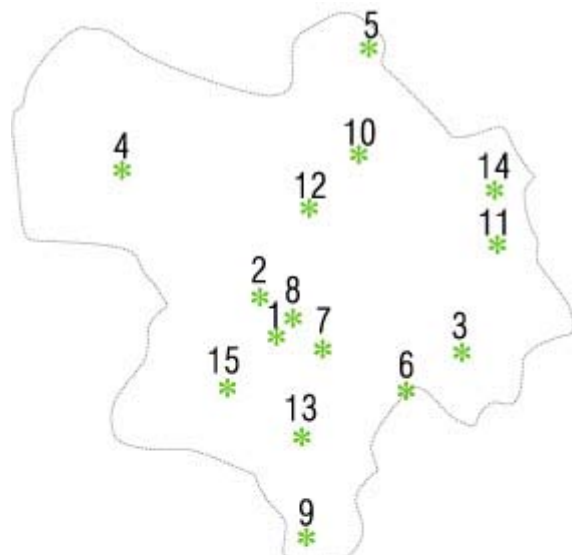
### \* 3. ÁMBITO DE ACTUACIÓN Y BENEFICIARIOS/AS DE CAMP DE TURIA CONCILIA

#### Beneficiarios/as

- Personas que buscan un trabajo flexible para atender a sus hij@s, mayores a su cargo, familiares discapacitados o enfermos
- Ciudadanos/as que necesitan servicios de apoyo para su familia mientras realizan su trabajo
- Empresas que quieren motivar a sus empleados/as con medidas conciliadoras para conseguir mejores resultados en su empresa
- Mujeres y hombres que les gustaría reincorporarse al mercado laboral en Igualdad de Oportunidades
- Personas que quieren equilibrar su desarrollo profesional y familiar

#### Ámbito de actuación

Las acciones que se desarrollarán durante el proyecto estarán destinadas a la ciudadanía de la comarca Camp de Turia.



1. Benaguasil
2. Benisanó
3. Bétera
4. Casinos
5. Gátova
6. La Eliana
7. La Pobla de Vallbona
8. LLíria
9. Loriguilla
10. Marines
11. Nàquera
12. Olocau
13. Riba-roja del Turia
14. Serra
15. Vilamarxant



CAMP DEL TURIA  
**CONCILIA**



## \* 4. LA IGUALDAD DE GÉNERO EN CAMP DE TURIA CONCILIA

El enfoque de género está presente en todas las acciones previstas en el proyecto Camp de Turia CONCILIA. Con ello se persigue conseguir los siguientes objetivos:

- Diagnosticar el grado de **integración del principio de igualdad en la comarca Camp de Turia**. Conocer la posición que ocupan las mujeres y los hombres en el ámbito económico, político y social de la comarca.
- Impulsar el conocimiento y la difusión de las **políticas de igualdad de género** en la Comarca, a nivel regional, provincial y nacional, así como las de los socios transnacionales en otros estados miembros de la Unión Europea.
- Profundizar en **la sensibilización y en la formación** en materia de igualdad de género del personal técnico del proyecto, así como de los miembros de la Mancomunidad de CAMP DE TURIA, y todos/as sus colaboradores/as, **Agentes de Desarrollo Local y representantes políticos, ciudadanía y sobre todo empresarios/as y trabajadores/as**.
- Impulsar la presencia y participación equilibrada de las mujeres y los hombres en el ámbito público y en el ámbito privado.
- Aumentar en todos los ámbitos, niveles y procesos de trabajo de los **Ayuntamientos de la Mancomunidad Camp de Turia la aplicación de la transversalidad** y las políticas específicas de género.



## \* 5. PROPUESTAS Y SERVICIOS DE CAMP DE TURIA CONCILIA

Camp de Turia CONCILIA pretende desarrollar de forma integral una serie de acciones que faciliten la conciliación de la vida familiar y laboral de la ciudadanía en la comarca Camp de Turia, además de difundir la importancia de adoptar en nuestra sociedad medidas conciliadoras que garanticen la igualdad de oportunidades a la hora de incorporarse a un empleo . El proyecto contempla:

**5.1 Servicios de apoyo**

**5.2 Acceso y mejora de empleo**

**5.3 Sensibilización y formación**

**5.4 Difusión**



## 5.1 SERVICIOS DE APOYO

### GUÍA DE RECURSOS SOBRE IGUALDAD DE OPORTUNIDADES Y CONCILIACIÓN

Guía de recursos laborales, jurídicos, fiscales, culturales, formativos, asistenciales y de participación que facilitan la Conciliación y aplican medidas de Igualdad de Oportunidades, en toda la Comunidad Valenciana.

El objetivo de la guía es ofrecer todos los recursos adecuados para que tanto el personal técnico participante en el proyecto, como las autoridades políticas, agentes sociales y la población en general, puedan consultar información con perspectiva de género integrada y que facilite la armonización entre su trabajo y su vida personal, informándoles sobre ayudas y subvenciones en materia de Igualdad de Oportunidades o de apoyo a la conciliación.

### ESCUELA INFANTIL COMARCAL Y LABORAL

Centro para el cuidado y educación de [niñ@s](#), con horario laboral y servicios destinados a la ciudadanía de la comarca Camp de Turia. La escuela infantil será atendida por personal cualificado, y se encontrará ubicada en la ciudad de Llíria.

- Atención de niños y niñas de 0 a 3 años.
- Horario laboral de 8 h a 20 h
- Personal cualificado
- Servicio de autobús
- Abierto todo el año

### SERVICIOS DE ATENCIÓN A PERSONAS DEPENDIENTES

Actualmente en la comarca Camp de Turia, las mujeres asumen, casi en su totalidad, la labor de cuidado de sus hijas e hijos en sus primeros años de vida, abandonando en muchos casos el ámbito laboral. La existencia de recursos que permitan la adecuada atención de la infancia y de personas mayores o enfermas a su cargo, facilitará que las personas, especialmente las mujeres, puedan optar por conciliar su vida familiar y laboral, evitando la desvinculación y la pérdida de oportunidades laborales.

- Servicios de atención a personas mayores conveniados con Centros de Día y residencias
- Intermediación para garantizar un servicio de [cangur@s](#)
- Utilización y aprovechamiento de los recursos existentes actualmente en la zona

### ASISTENCIA PARA TAREAS EXTRALABORALES

El proyecto Camp de Turia CONCILIA contactará con empresas que adoptan medidas conciliadoras y recopilará toda información de las mismas que facilite a la ciudadanía la realización de tareas extralaborales.



## 5.2 ACCESO Y MEJORA DE EMPLEO

### AGENCIA DE IGUALDAD DE OPORTUNIDADES (AIO)

#### Funciones

- Plataforma de recepción y recopilación sobre medidas y actividades que pongan en marcha Administraciones Públicas en temas relativos a Conciliación.
- Formulación de recomendaciones y propuestas para mejorar la situación de las mujeres en la comarca, haciéndose un análisis desde los medios de comunicación.
- Información sobre recursos y servicios públicos y privados existentes en la Comarca y en la Comunidad Valenciana en materia de Igualdad de Oportunidades y Conciliación.

#### Recursos

- Recursos Humanos: Agentes de Igualdad de Oportunidades, Mediadoras o Mediadores en Conflictos Familiares y Laborales, personal técnico que informe y asesore a personas con necesidades de conciliación.
- “Call Center” en Igualdad de Oportunidades.

### PLANES DE CONCILIACIÓN

Camp de Turia CONCILIA fomentará acuerdos empresariales e institucionales para mejorar las condiciones laborales y para experimentar formas más flexibles de organización de trabajo y otras medidas conciliadoras. Tras la conferencia Mundial de la Mujer de Beijing en 1995, el concepto de Conciliación evoluciona, contemplando ahora, tres nuevos aspectos:

- El desarrollo de los modelos de protección social.
- El compromiso de los hombres en las responsabilidades familiares.
- Y una nueva concepción de los tiempos de vida, que incluye el tiempo propio, junto con el familiar y el laboral, como un derecho de las mujeres.

A través de acciones que permitan:

1. Conciliar desde el empresariado para respetar los derechos laborales y sociales de las madres.
  - Normalizando las relaciones laborales considerando las mismas capacidades laborales de mujeres y hombres.
  - Fomentando la inserción laboral de las mujeres, evitando discriminaciones por la opción de la maternidad.
  - Facilitando el acceso a los permisos de paternidad y cuidado a personas como derecho de los varones.
2. Conciliar desde las mujeres la maternidad y la familia con el empleo.
  - Contribuyendo y participando en el desarrollo económico como sujetos sociales y públicos, ejerciendo su capacidad de tomas de decisiones.
  - Organizando de forma automática su vida, sus tiempos y sus espacios.
  - Participando activamente en la sociedad.
  - Consiguiendo la igualdad real entre mujeres y hombres.
3. Facilitar a los hombres un acercamiento a la corresponsabilidad a la vida familiar.
  - Relativizando la centralidad del empleo en su esquema de identidad.
  - Asumiendo su papel activo en el ámbito doméstico y familiar.
  - Consiguiendo la igualdad entre mujeres y hombres.



## SERVICIOS DE APOYO A LA INSERCIÓN EN IGUALDAD DE OPORTUNIDADES

Dada la existencia de fuertes prejuicios sociales, tanto en el ámbito empresarial como en nuestra sociedad en general, es necesaria una concienciación en todos los ámbitos para fomentar una mayor implicación de las empresas y de población beneficiaria en materia de Igualdad de Oportunidades entre mujeres y hombres (fomentando, promoviendo, contratando, etc..) y de corresponsabilidad social en materia de conciliación de la vida laboral y familiar.

Estos servicios de apoyo, consisten en atender a las personas que tratan de encontrar un empleo realizando un servicio de acompañamiento y realizando el seguimiento del itinerario de inserción individualizado haciendo una valoración del éxito en la búsqueda de empleo, así como en la mejora de los aspectos personales y de conciliación.



## 5.3 SENSIBILIZACIÓN Y FORMACIÓN

### CAMPAÑAS DE SENSIBILIZACIÓN

La idiosincrasia de la sociedad de la Comarca Camp de Túria, al igual que el resto de la sociedad en general, está caracterizada por una mentalidad tradicional androcentrista, donde los estereotipos de género están muy arraigados, trasladándose estas desigualdades de género a todas las esferas de la vida. Por ello, antes de actuar, es preciso sensibilizar y concienciar a las personas, empresas, agentes socioeconómicos, responsables políticos y población en general para facilitar la conciliación de la vida familiar y profesional con el objetivo de generar empleo en Igualdad de Oportunidades.

Desde Camp de Turia CONCILIA, se van a diseñar campañas específicas de sensibilización sobre las siguientes materias:

- Reparto de responsabilidades profesionales, familiares y sociales.
- Conocimiento de la normativa existente en materia de conciliación de la vida familiar y profesional.
- Cuidado del lenguaje no sexista.
- Implantación por parte de organismos e instituciones de servicios de apoyo (guarderías, servicios de proximidad, etc.) y otras medidas que favorezcan la conciliación de la vida laboral y familiar, como también su utilización por hombres y mujeres con personas a su cargo.
- Adopción por parte de las empresas del territorio fórmulas más flexibles y conciliadoras de organización del tiempo de trabajo.
- Campañas que permitan transferir a las políticas de empleo la necesidad de adoptar medidas que favorezcan la conciliación de la vida profesional y familiar y la igualdad de oportunidades.

### OFERTA FORMATIVA

El proyecto Camp de Turia CONCILIA ofrece una oferta formativa destinada a públicos diversos:

#### A personas beneficiarias:

- Cursos con horarios flexibles e impartidos en lugares cercanos o vía Internet.
- Objetivo: mejorar la empleabilidad y con ello la igualdad de oportunidades.
  - Coeducación
  - Nuevas tecnologías
  - Puericultura
  - Corresponsabilidad doméstica para hombres
  - Mejora del acceso al empleo (habilidades sociales,...)
  - Medio ambiente

#### A personal técnico:

- Cursos de capacitación en mediación familiar y laboral, desde la perspectiva de género
- Destinado al personal técnico, agentes socio-económicos, AEDL's, técnic@s de promoción económica y empleo, mediadores/as de conflictos familiares en el territorio, responsables políticos...



## CONCURSO DE GUIÓN CINEMATográfico

El concurso de gui3n cinematogr3fico CONCILIA es convocado por la Agrupaci3n de Desarrollo Camp de Turia CONCILIA, con la colaboraci3n de la Universidad Polit3cnica de Valencia (UPV) y la colaboraci3n de la Fundaci3n para la Investigaci3n del Audiovisual/UIMP

El objetivo es incentivar la narraci3n de una historia de ficci3n en la que se refleje la problem3tica social de la Conciliaci3n de la vida familiar con la profesional. Este gui3n ser3 la base para la realizaci3n de un cortometraje sobre la Conciliaci3n de la vida familiar y laboral. Posteriormente se realizar3 la difusi3n del cortometraje con el prop3sito de sensibilizar, a la poblaci3n valenciana y a la ciudadan3a espa3ola en general, sobre la importancia de la conciliaci3n entre vida familiar y laboral.

La **tem3tica** ha de reflejar aspectos relativos a la necesidad de Conciliar la vida laboral y familiar de las personas. Entendiendo que conciliar es poder desarrollar el trabajo sin sacrificar la calidad de vida personal y familiar. Los desaf3os de conseguir una mejor conciliaci3n del trabajo y la vida familiar implican cambios sociales, como nuevas formas de organizaci3n del trabajo, reestructuraci3n de la protecci3n social, cambios en la mano de obra, en las estructuras familiares y en la distribuci3n de los cuidados entre hombres y mujeres, etc...Estos desaf3os se inscriben dentro de la promoci3n de la igualdad de oportunidades para todos y todas.

Tres guiones ser3n los premiados. Los/as autores/as seleccionados/as participar3n en un taller de escritura de gui3n, seleccion3ndose uno de los mismos como la historia definitiva que se producir3 como cortometraje en formato digital y que ser3 distribuido posteriormente en soporte DVD. Los tres guionistas podr3n continuar su formaci3n en las aulas-taller sobre realizaci3n cinematogr3fica a largo del curso acad3mico 2005-2006 en las instalaciones de la UPV



## 5.4 DIFUSIÓN

### CALL CENTER

Call Center es una herramienta para la difusión, publicación y recepción de información en materia de igualdad de oportunidades y Conciliación a través de diversos canales. Las personas interesadas podrán contactar por teléfono (fijo o móvil), email, chat o la página web.

**TELÉFONO DE CALL CENTER: 96 279 82 30**

El objetivo de este servicio es proporcionar un medio de asistencia a la ciudadanía en los trámites y formación relacionadas con las acciones de conciliación, difusión de eventos, además de proporcionar información sobre los recursos existentes en la comarca Camp de Turia o en toda la Comunidad Valenciana, donde se apliquen políticas de conciliación e igualdad de oportunidades.

### WEB CAMPTURIACONCILIA.COM

El proyecto digital [www.campturiaconcilia.com](http://www.campturiaconcilia.com) tiene como objetivo proporcionar a [l@s](mailto:l@s) [ciudadan@s](mailto:ciudadan@s), especialmente de la comarca, toda la información en materia de conciliación e igualdad de oportunidades a través de diferentes canales: Internet y centro de gestión de llamadas Call Center.

[www.campturiaconcilia.com](http://www.campturiaconcilia.com) ofrecerá a través de un diseño dinámico y accesible los siguientes servicios:

- Información sobre el proyecto
- Noticias y documentos sobre conciliación
- Agenda de eventos
- Enlaces útiles para la igualdad de oportunidades
- Observatorio transnacional y Agencia de prensa internacional
- Guía de recursos sobre conciliación e igualdad de oportunidades
- Concurso CONCILIA de guión cinematográfico
- Formación online
- Asistente virtual para facilitar el contacto con empresas que adoptan medidas conciliadoras
- Call Center (servicio telefónico, Chat y foros)

### SERVICIO DE COMUNICACIÓN

La difusión del proyecto Camp Turia CONCILIA se realizará mediante un plan de comunicación desarrollado por MASmedios para la gestión de la información, empresa valenciana y socio integrante del proyecto. Dentro de las acciones comunicativas se encuentran:

#### Relaciones públicas

- Comunicados de prensa
- Dossier de comunicación
- Ruedas de prensa
- Entrevistas en medios de comunicación
- Boletín informativo CONCILIA Noticias

#### Marketing

- Diseño de imagen corporativa
- Cuadrípticos
- Cartel publicitario

#### Promoción

- Personalización de materiales publicitarios (bolígrafos, pulseras solidarias, pegatinas, fundas de móviles,...)



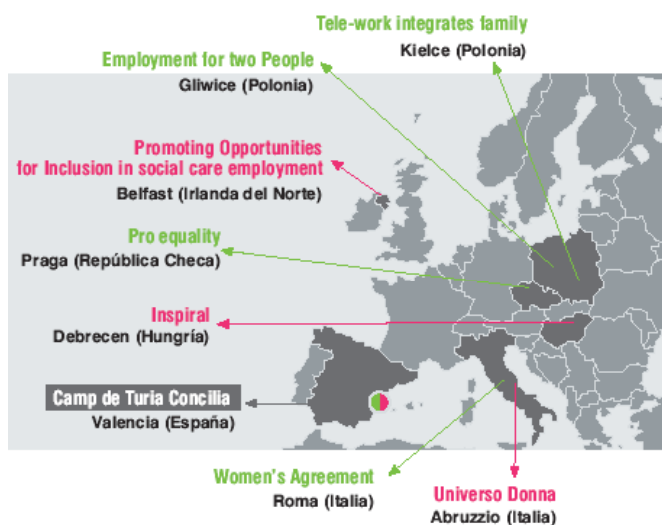
## TRANSNACIONALIDAD

La cooperación transnacional es una parte esencial de EQUAL ya que proporciona un valor añadido único para la elaboración de políticas en los Estados miembros y a escala europea.

En el caso de Camp de Turia CONCILIA, los socios del proyecto han conformado dos redes:

**RED "WOMENS AGREEMENT" Polonia (Gliwice)**

**RED "BALANCE PARTENERSHIP" Italia (Pescara)**



La red “WOMENS AGREEMENT”, compuesta por el proyecto italiano Women’s Agreement” Acuerdos de Mujeres, “Tele-work integrates family. El teletrabajo integra a la familia” de Polonia, “Pro equality. Proigualdad” de la República Checa y “Employment for two People. Empleo para dos personas”, de Polonia.

La red “BALANCE PARTENERSHIP”, compuesta por “Universo Donna” de Italia, “INSPIRAL” de Hungría, y “Promoting Opportunities for Inclusion in social care employment. Promocionando oportunidades para la inclusión del empleo en los servicios sociales”, de Irlanda del Norte.

La importancia de las acciones transnacionales radica en la difusión e intercambio de información de las buenas prácticas identificadas por los diferentes socios europeos.

Los objetivos concretos de la acción transnacional son:

- 1) Crear un entorno de intercambio y de reencuentro de manera regular por todos los socios transnacionales involucrados en el proyecto. Intercambiar los mecanismos de promoción de la igualdad de género y la igualdad de oportunidades en el mercado laboral.
- 2) Difundir la información y buenas prácticas entre los responsables políticos con el fin de implementar en la manera de lo posible a nivel local las prácticas exitosas más adaptables. Sensibilizar a los organismos públicos y privados así como a los empleadores en los temas de igualdad de oportunidades.
- 3) Comparar la Normativa legal y las prácticas nacionales relacionadas con el mercado de trabajo de cada uno de los países socios del proyecto en la igualdad de oportunidades y el empleo de hombres y mujeres.



- 4) Recoger, intercambiar y comparar las buenas prácticas nacionales relacionadas con el mercado de trabajo, la igualdad de oportunidades y el empleo de hombres y mujeres, que busquen armonizar el tiempo dedicado a la vida laboral y familiar.
- 5) Investigar nuevas experiencias de prácticas internacionales llevadas a cabo en el contexto para ser aplicadas en otros países.

Con el fin de coordinar todo el intercambio de experiencias se realizarán las reuniones transnacionales, en las sedes de cada socio. Además se realizará un Congreso extraordinario en Valencia en Septiembre 2007 y otro en Praga a finales del 2007 para la difusión de Buenas Prácticas finales.

### AGENCIA DE PRENSA INTERNACIONAL

La Agencia de Prensa Internacional funcionará en formato digital y multidioma, permitiendo la inclusión de noticias de cualquier territorio con interés comunicativo. Dirigido principalmente a profesionales de la comunicación para que incluyan este tipo de noticias en los medios de comunicación habituales. Las personas responsables de comunicación de los diferentes proyectos EQUAL miembros del Acuerdo de Cooperación Transnacional colaborarán en el diseño, puesta en marcha y actualización de este servicio de elaboración de noticias.

Se realizarán campañas de promoción para dar a conocer los resultados a los agentes involucrados, así como entre los órganos decisorios locales y regionales. También se busca intercambiar información sobre resultados con otros socios y difundirlos para otras redes y organismos europeos, así como a otros organismos involucrados en la conciliación de la vida laboral y familiar.

El objetivo es provocar un impacto en las zonas de influencia de cada una de las Agrupaciones de Desarrollo socias así como entre los organismos a los que se les quiere informar de las experiencias que se vayan identificando.

Con el fin de alimentar el intercambio de buenas prácticas pretendemos conectar con otros proyectos EQUAL de esta convocatoria, así como de la convocatoria anterior, que hayan trabajado en la lucha contra la discriminación de género y aprender mejor de las experiencias ya realizadas en otros lugares.

En un futuro se busca continuar la colaboración en red, ampliar socios de intercambio y crear una asociación o una red de aprendizaje en temas de género con la información que haya resultado más útil. Se pretende invitar a nuestra red a personas clave de cada territorio que figuren como expertos.





## \* 6. CAMP DE TURIA CONCILIA SOMOS...

La Iniciativa Comunitaria EQUAL contempla la forma de diseñar y ejecutar los proyectos basada en la participación de diversas entidades que conforman las llamadas Agrupaciones de Desarrollo. En concreto las Entidades de la Agrupación de Desarrollo que participan en Camp de Turia CONCILIA son:

<ul style="list-style-type: none"> <li>▪ <b>MANCOMUNIDAD CAMP DE TURIA,</b> Constituida por los municipios de Benisanó, Benaguasil, Bétera, Casinos, Gátova, L'Eliana, Lliria, Loriguilla, Marines, Náquera, Olocau, Pobla de Vallbona, Riba-roja, Serra y Vilamarxant. Es una Administración pública, dedicada a la prestación de servicios en el ámbito de los servicios sociales y de la promoción económica y el empleo. En su conjunto, la Mancomunidad Camp de Turia, constituye la unión de los municipios en la búsqueda de todas las actuaciones que redunden en beneficio de la Comarca y, por ende, en el beneficio y el incremento de la calidad de vida de los últimos destinatarios: los ciudadanos y ciudadanas de nuestros pueblos. La Mancomunidad Camp de Turia lleva la dirección general del proyecto Camp de Turia CONCILIA.</li> </ul>	 <p><b>C/ Pla de L'arc s/n 46160 LLIRIA Tfo: 96 279 81 50 Fax. 96 279 26 61</b></p>
<ul style="list-style-type: none"> <li>▪ <b>ASOCIACIÓN BENESTAR. SERVEIS INTEGRALS DE PROXIMITAT</b> Es una institución sin ánimo de lucro. Nace en 1997 gracias a una iniciativa europea "PROGRAMA NOW". Desde su constitución, ha realizado acciones destinadas a fomentar la integración entre colectivos de clases sociales diferentes, así como prevenir futuros problemas derivados de una educación patriarcal, que discrimina en base al sexo de las personas. Ha participado en Instituciones y entidades públicas: Ayuntamiento de Valencia en programas para la integración de menores en riesgo de exclusión. Consellería de Empleo para la inserción laboral de mujeres en riesgo de exclusión y mujeres inmigrantes. Consellería de Benestar Social Dirección General de la Dona en programas de conciliación de la Vida Laboral y estrategias de promoción de igualdad de la mujer. BENESTAR velará por que se cumplan los principios de Igualdad de Oportunidades y participará en las acciones en materia de conciliación.</li> </ul>	 <p><b>C/ Sabaters 8 46003 VALENCIA Tfo: 96 392 11 06</b></p>
<ul style="list-style-type: none"> <li>▪ <b>COLEGIO OFICIAL DE INGENIEROS EN INFORMATICA de la Comunidad Valenciana</b> El COIICV participa en el Proyecto Camp de Turia CONCILIA como socio tecnológico, realizando una labor de vigilancia tecnológica, para garantizar que los medios utilizados sean los más adecuados para alcanzar los objetivos establecidos, y encargándose de la organización de las acciones de formación relacionadas con las nuevas tecnologías, del desarrollo de las acciones de seguimiento, evaluación y control del proyecto, así como de la coordinación de las acciones transnacionales.</li> </ul>	 <p><b>Universidad Politécnica de Valencia. Facultad de Informática C/ Vera s/n VALENCIA Tfo. 96 362 29 94 Fax. 96 362 29 94</b></p>



<ul style="list-style-type: none"> <li>▪ <b>MASMEIOS PARA LA GESTIÓN DE LA INFORMACIÓN S.L.</b>          Empresa del sector de las nuevas tecnologías de la información con más de 8 años de experiencia, orientada al desarrollo de plataformas electrónicas en Internet/intranet, comercio electrónico, teleformación, así como el desarrollo de contenidos digitales, productos multimedia, juegos electrónicos, imagen corporativa y diseño para todo tipo de soportes. También desarrolla la línea de gestión documental tanto para archivos históricos como administrativos. Como socio del proyecto Camp de Turia CONCILIA, MASmedios desarrolla la plataforma Web, intranet para los socios, plataforma de e-Learning y cursos multimedia, el desarrollo de un call center para la atención a los beneficiarios del proyecto en el territorio, así como el desarrollo de la imagen corporativa, diseño y ejecución del plan de comunicación y los productos publicitarios asociados al mismo.</li> </ul>	 <p><b>C/ Alvaro de Bazán, 10 (Pasaje Luz) 46010 VALENCIA</b>  <b>Tfo: 96 369 41 23</b>  <b>Fax: 96 369 34 39</b>  <b>Web: www.masmedios.com</b></p>
<ul style="list-style-type: none"> <li>▪ <b>FEDERACION VALENCIANA DE MUNICIPIOS Y PROVINCIAS</b>          Asociación constituida por los Ayuntamientos, Diputaciones y demás Entidades Locales de la Comunidad Valenciana que voluntariamente lo deciden. En la actualidad forman parte de la FVMP un total de 536 Ayuntamientos, 13 Mancomunidades, 5 Entidades Locales Menores y las Diputaciones de Alicante, Castellón y Valencia. Entre sus fines se encuentran la representación, defensa y promoción de los intereses de las Entidades Locales. FVMP se encargará de la transferencia de las buenas prácticas del proyecto Camp de Turia CONCILIA.</li> </ul>	 <p><b>Federació Valenciana de Municipis i Províncies</b></p> <p><b>C/ Conde Trenor, 9. 46003 VALENCIA</b>  <b>Tfo: 902 24.24.26</b>  <b>Fax: 96 391 39 02</b></p>

**Para más información:**

Cristina Górriz (Responsable de Comunicación de Camp de Turia CONCILIA)  
 cristinagc@campturiaconcilia.com  
 Teléfono: 96 369 41 23

